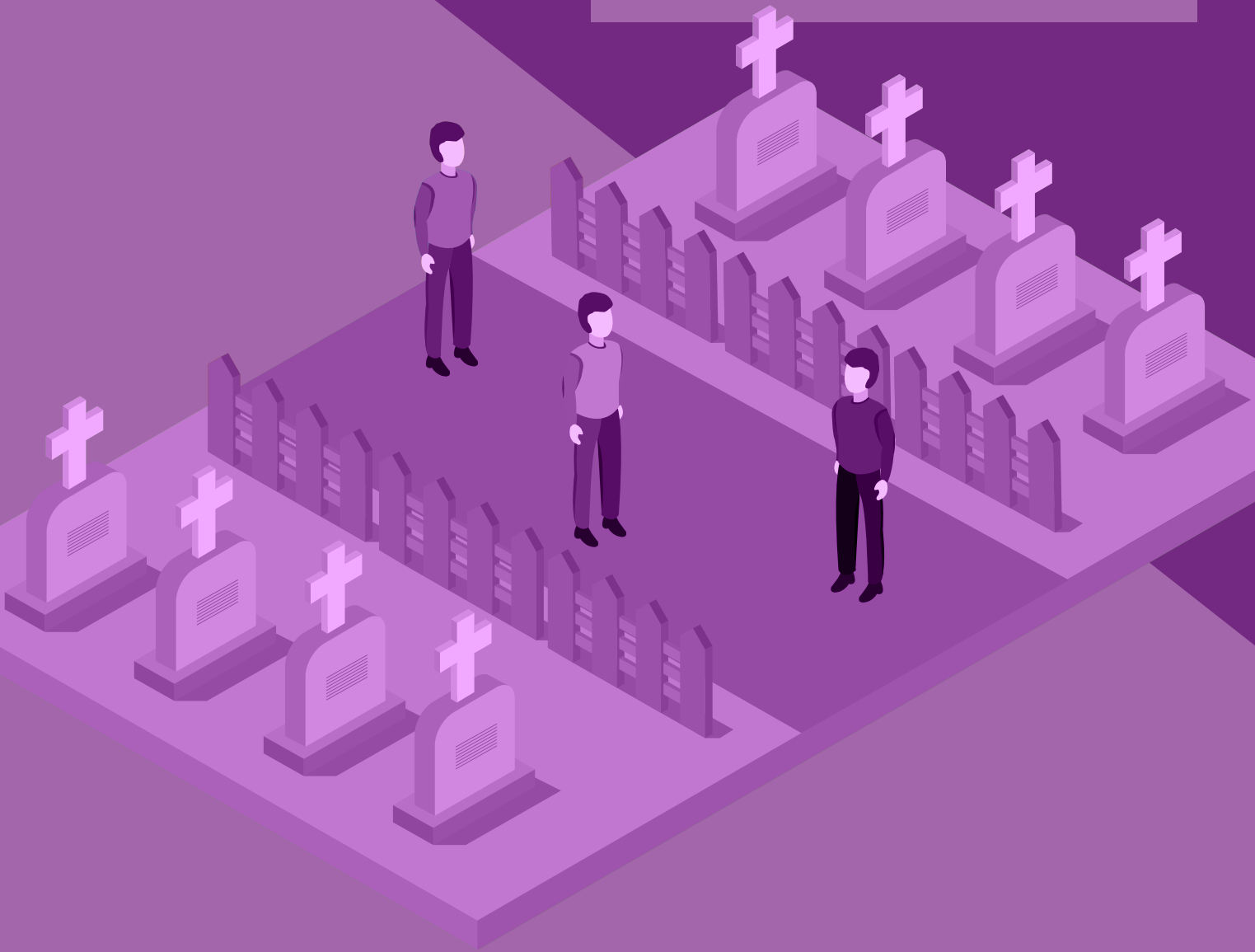


# PROTOCOLO NOVO NORMAL

## DIA DE FINADOS



*Somos todos*  
**PARAÍBA**  
Governo do Estado

Este guia reúne orientações para gestores, trabalhadores e para a população em geral sobre práticas adequadas ao enfrentamento da disseminação da Covid-19.

## ORIENTAÇÕES GERAIS



**IMPORTANTE:** A existência de um protocolo sanitário dedicado ao setor não determina sua abertura. O objetivo do protocolo sanitário é, baseando-se em evidências, determinar as medidas de controle para prevenção da infecção pelo novo coronavírus – COVID 19 considerando as especificidades de cada setor. Para checar a classificação de municípios por bandeiras e, por conseguinte, a readequação dos negócios em sua cidade, consulte o Plano NOVO NORMAL PB:

(<https://paraiba.pb.gov.br/diretas/saude/coronavirus/novonormalpb>).

## TRABALHADORES / VISITANTES



Manter a distância social mínima de 1,5m.



Pessoas com febre, tosse, congestão nasal, coriza, dor de garganta, fadiga, cansaço, diarreia e dificuldade de respirar devem evitar ir para os cemitérios ou celebrações religiosas. A progressão dos sintomas indica que se deve procurar com urgência um atendimento médico.



Incentivar pessoas do grupo de risco (idade igual ou superior a 60 anos; cardiopatias graves ou descompensados - insuficiência cardíaca, cardiopatia isquêmica; pneumopatias graves ou descompensados asma moderada/grave, DPOC; doenças renais crônicas em estágio avançado - graus 3, 4 e 5; diabetes mellitus, conforme juízo clínico; doenças cromossômicas com estado de fragilidade imunológica; gestação e puerpério; pessoas com deficiências cognitivas físicas; estados de imunocomprometimento, devido ao uso de medicamentos ou doenças, incluindo os portadores de HIV/AIDS e neoplasias; doenças neurológicas; de acordo com o ministério da saúde) a evitarem a ida aos cemitérios e às celebrações religiosas.

## VISITANTES



Leve garrafinhas com água e sabão ou álcool gel para limpar as mãos ao entrar e sair do ônibus/transporte e no cemitério.



Lembre que ao tocar em superfícies sua mão pode estar contaminada.



É recomendável a permanência no local por curto período.

## RECOMENDAÇÕES ÀS GESTÕES MUNICIPAIS



Realizar acompanhamento contínuo da vigilância sanitária municipal, secretaria de infra-estrutura, limpeza urbana e guarda municipal para monitoramento e cumprimento das medidas recomendadas.



Realizar credenciamento prévio, controle sanitário dos ambulantes e dar orientações específicas de prevenção ao COVID-19.



Demarcar pontos para os vendedores ambulantes considerando o distanciamento mínimo de 1,5m.

## RECOMENDAÇÕES ÀS IGREJAS



Não realizar celebrações ou encontros nas capelas dos cemitérios.



Aumentar a quantidade de celebrações nas paróquias, salvaguardando todas as recomendações sanitárias já divulgadas.

## RECOMENDAÇÕES PARA ADMINISTRAÇÃO DOS CEMITÉRIOS E CRIPTAS



Proibir acesso de funcionários, visitantes e ambulantes sem o uso de máscara, sendo a mesma para uso permanente no cemitério - seguir as orientações gerais para máscaras faciais de uso não profissional da Anvisa. Disponível em:

<http://portal.anvisa.gov.br/documents/219201/4340788/NT+M%C3%A1scaras.pdf/bf430184-8550-42cb-a975-1d5e1c5a10f7#:~:text=A%20m%C3%A1scara%20deve%20ser%20feita,coloca%C3%A7%C3%A3o%20e%20ap%C3%B3s%20sua%20retirada.>



Disponibilizar estação para higienização das mãos com água, detergente e papel toalha para funcionários, visitantes e ambulantes.



Todos os profissionais devem higienizar as mãos, conforme as indicações da Anvisa.



Recomenda-se aos cemitérios se estruturarem para abertura previa em comemoração do dia finados, anterior e posterior ao dia dois de novembro para evitar aglomeração.



Suspender o consumo de alimentos e bebidas nos cemitérios, sobretudo nas áreas fechadas, garantindo que todos mantenham o uso de suas máscaras.



Manter os ambientes bem ventilados com as janelas e portas abertas, evitando o toque nas maçanetas e fechaduras.



Orientar e fiscalizar equipes de higienização para manutenção das condições de higiene das dependências dos cemitérios a cada três horas e sempre que necessário.



Não utilizar objetos compartilhados que não sejam higienizados antes do uso com material de limpeza indicado pela Anvisa.



Orientar e fiscalizar equipes de manutenção sobre a necessidade de higienizar as ferramentas antes e após cada uso.

---



Se possível, designe um colaborador utilizando máscara para orientações de fluxos unidirecionais durante os horários de movimentação mais intensa.

Exigir o uso e/ou disponibilizar os EPIs necessários aos funcionários para cada tipo de atividade, principalmente para atividades de limpeza, retirada e troca do lixo.

---



Instalação de lixeiras em locais estratégicos e certificar-se de que o lixo seja removido no mínimo diariamente e descartado adequadamente e com profissional utilizando EPI adequado.

---



Circular informações de esclarecimentos, proteção contra a COVID-19 e boas práticas de higiene aos funcionários, visitantes e ambulantes via as mídias internas.

---



Ao fim do dia, os funcionários devem colocar os uniformes de trabalho em um saco plástico para transportá-los e lavá-los diariamente.

---



Separar a entrada e a saída, se possível, usando portas diferentes. Isso tornará mais fácil verificar se as pessoas no local seguem as instruções de distanciamento social.

---



**IMPORTANTE:** afim de se evitar acidentes, recomenda-se o extremo cuidado com a utilização de álcool para higienização das mãos devido a presença das velas nas sepulturas, covas e outros.